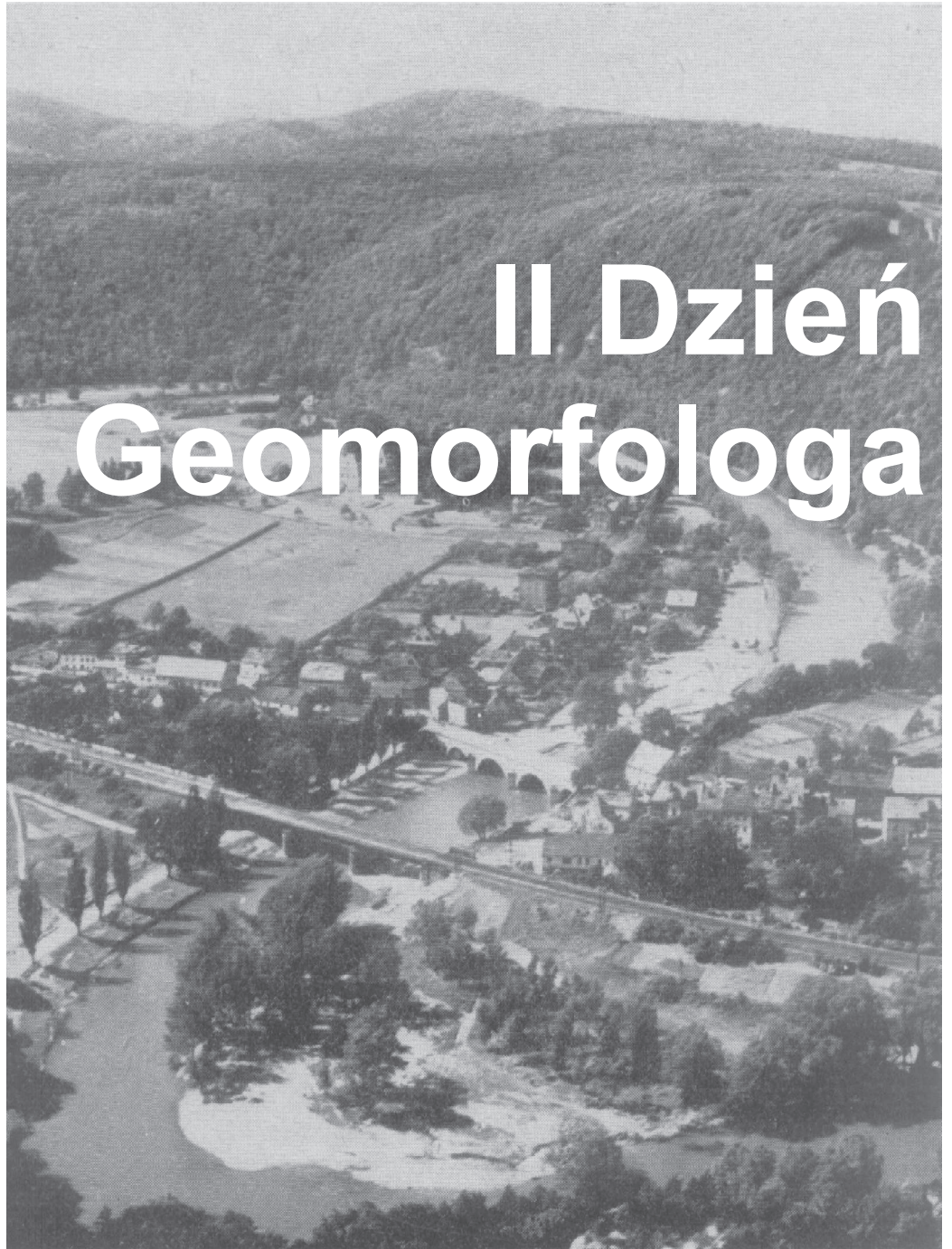


**Albertiana**

# **Zakład Geomorfologii**

Instytut Geografii i Rozwoju Regionalnego  
Uniwersytet Wrocławski



## **II Dzień Geomorfologa**

**3-4 grudnia 2005**

**Bardo Śląskie, Góry Bardzkie**



*Widok ogólny Barda Śląskiego (Wartha) w XVII w. Na stoku Kalwarii rysownik przedstawił osuwisko, które powstało 25 sierpnia 1598 roku po silnych i długotrwałych deszczach na skutek podmycia stoku przez wody Nysy Kłodzkiej. W efekcie osunięcia się znacznych mas skalnych zatarasowaniu uległo koryto rzeki, a niżej położona część Barda znalazła się pod wodą. Legenda mówi o cudownym ocaleniu miejscowości przed potopem dzięki wstawianictwu MB Bardzkiej, której kult znany jest już od XIII w. (Rycina: źródło internetowe)*



*Widok ogólny Barda w drugiej połowie XIX w. Powyżej zabudowy, na drugim planie, widoczne stoki i spłaszczenie Różańcowej Góry. Jak widać na tej pocztówce, znaczna część wierzchowiny gór była wylesiona i zajęta przez pola uprawne. Obecnie jest to teren znacznie zalesiony.*



*Widok Barda od strony północnej. Na pierwszym planie za koronami drzew ściana skalna kamieniołomu (dzisiaj przebiega tędy gazociąg do Kłodzka). Łąka powyżej kamieniołomu to powierzchnia terasy 35-55 m. Na prawym brzegu widoczna terasa 0,5-2 m Nysy Kłodzkiej. Powyżej kamieniołomu widoczne białe budynki młyna wodnego (ten po prawej stronie, tuż przy korycie, już nie istnieje) a nad nimi ściana skalna "obrywu" na stoku Góry Kalwarii (kulminacja na dalszym planie). (zwróć uwagę na brak zniszczeń powodziowych - akumulacji piaszczystej i żwirowej na najniższych poziomach terasowych), [widokówka z lat 30. XX w., źródło: Schlesien Bilder]*

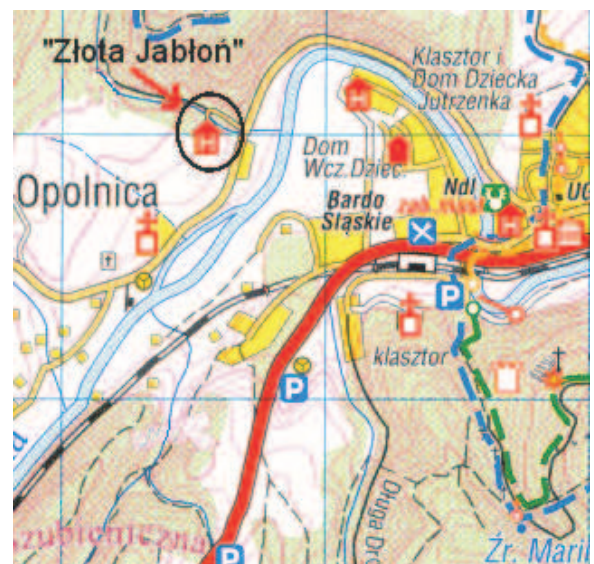
## Słowo wstępne

Spotykamy się ponownie po roku na II Dniu Geomorfologa (IIDG). Tym razem w Bardzie Śląskim u bram Kotliny Kłodzkiej. Plan tegorocznego dnia był pierwotnie inny. IIDG miał odbyć się 12-13 listopada, tj. tuż przed świętem naszego patrona św. Alberta Wielkiego (15.XI.) na Przełęczy Kłodzkiej. Na pierwszym, w nowym roku akademickim 2005/2006, zebraniu Zakładu został on jednak zupełnie zmieniony, z powodu miesięcznego wyjazdu A. Latochy na kangury (sic!) oraz obrony doktoratu K. Królikowskiej pod koniec listopada. Jak się później okazało, także i względy organizacyjne stanęły na przeszkodzie. W pobliżu Przełęczy Kłodzkiej jest DW „Kukułka” i tam właśnie planowaliśmy pobyt celem spotkania oraz „zbadania” moren gwałtownych opisanych na tej przełęczy przez prof. W. Walczaka.

Niestety lokal nie okazał się godny „zaufania” a w pobliżu nie ma nic co by nam odpowiadało. Wybór padł więc na „sprawdzone” Bardo (kilka możliwości noclegowych, „cywilizacja”, łatwy dojazd), a konkretnie na DW „Złota Jabłoń” (patrz mapa lokalizacyjna poniżej). Każdy z nas był już w Bardzie Śląskim, zapewne co najmniej jeden raz (na I roku odbywają się tu, chyba od ponad 20 lat, 1-dniowe zajęcia z geografii regionalnej organizowane przez Zakład Geografii Regionalnej i Turystyki) i wydawać by się mogło, że nie ma tu już nic nowego/ciekawego do zobaczenia. Tak jednak nie jest, a przekonacie się o tym w czasie dwóch wycieczek terenowych, które mamy zamiar przeprowadzić w trakcie II Dnia Geomorfologa.

Więcej na temat tych wycieczek oraz inne informacje o tegorocznych obchodach IIDG zamieszczone są w dalszej części niniejszego biuletynu. Są to oczywiście zamierzenia. Mamy nadzieję, że w czasie naszego wyjazdu nie nastanie „zima stulecia” bo wówczas pozostanie nam wpatrywanie się w nurt Nysy Kłodzkiej i podziwianie zimowego pejzażu okolic Barda. Z życzeniami udanego wyjazdu i miłego spotkania w geomorfologicznym gronie.

*Za komitet organizacyjny,  
Andrzej Traczyk, Wrocław, 2005-11-21*



## Relacja z I Dnia Geomorfologa

Andrzejówka, Góry Suche  
20-21.11.2004

“W dniach 20-21 listopada odbył się wyjazd w Góry Suche, w którym udział wzięli pracownicy, doktoranci i studenci Zakładu Geomorfologii. Idea wyjazdu były obchody I Dnia Geomorfologa - święta, które od tego roku weszło (miejmy nadzieję) w stały kalendarz spotkań Zakładu.

Święto ma na celu wspólne spotkanie geomorfologów w terenie, obserwację i dyskusję naukową, jak również integrację członków i sympatyków Zakładu Geomorfologii.

Głównym punktem tegorocznego wyjazdu była wycieczka terenowa, którą poprowadził mgr Grzegorz Synowiec, przybliżając uczestnikom formy osuwiskowe występujące w Górach Suchych. Wędrówkę w prawdziwie zimowej scenerii rozpoczęliśmy w Sokołowsku, skąd doszliśmy do schroniska „Andrzejówka”, gdzie zatrzymaliśmy się na nocleg.

Wieczorem nastąpiło nieoficjalne przyjęcie w poczet doktorów Agnieszki Latochy, która dzień wcześniej stała się pierwszą w całej historii Zakładu Geomorfologii kobietą ze stopniem naukowym doktora. Gratulujemy! Drugiego dnia część uczestników poszła do Wałbrzycha, część udała się z powrotem do Sokołowska, a trzecia grupka spędziła cały dzień na wędrówce po górach, kończąc wycieczkę w Głuszycy.

Patronem i opiekunem geomorfologów został obrany św. Albert Wielki - patron uczonych i studiujących nauki przyrodnicze, którego święto obchodzi się 15 listopada. Zgodnie z tą datą Dzień Geomorfologa został ustalony również na 15 listopada i mniej więcej o tej porze będziemy chcieli co roku spotykać się na terenowych wyjazdach, co mamy nadzieję stanie się naszą tradycją. Na kolejny Dzień Geomorfologa zapraszamy za rok!”

Oprac. Tomasz Nasiółkowski

## Św. Albert Wielki Patron geomorfologów



### Święty Albert Wielki

biskup, doktor Kościoła;  
wspomnienie obchodzimy 15 listopada.

**Patron górników,  
studiujących nauki  
przyrodnicze i uczonych.**

W ikonografii św. Albert Wielki przedstawiany jest w habitach dominikańskich, czasami w mitrze lub jako profesor. Jego atrybutami są: księga, krzyż, lilia jako symbol wiernej duszy,

mitra, ptasie pióro.

### Albert

Imię pochodzenia germańskiego, będące skróceniem formy Adalbert, ta zaś składa się z członu *adal-* - szlachetny, dobry i *beraht* błyszczący, lśniący. Całość może więc oznaczać (mąż) słynący ze szlachetności, dobroci, doskonałości.

### Modlitwa

*Boże Ty sprawiłeś, że święty Albert stał się wielkim dzięki umiejętności godzenia ludzkiej mądrości z wiarą objawioną; daj, abyśmy w szkole takiego mistrza przez postęp wiedzy doszli do głębszego poznania i miłowania Ciebie. Przez Chrystusa Pana naszego. Amen.*

[źródło: <http://www.imiona.net.pl/>]

Więcej na temat patrona geomorfologów na stronach internetowych Zakładu Geomorfologii w "Biuletynie I Dnia Geomorfologa" [<http://www.geom.uni.wroc.pl/>]

## Przypominamy:

### Zawód geomorfolog

nr id wg KZiS

**zawód 2110407 Geomorfolog**

Wg "Klasyfikacji zawodów i specjalności t. II" (wyd. MPiPS, GUS; Warszawa 1996) oraz "Wykazu zmian i uzupełnień do Klasyfikacji Zawodów i Specjalności"

(wyd. MPiPS; stan na 31 XII 1998 r.) - za Rzeczpospolitą

### Krótką notką z I Dnia Geomorfologa

ukazała się także na stronach "Zza Globy" z dnia 01 grudnia 2004 (Nr 10 (73)).

Dostęp na stronach Koła Naukowego pod adresem:

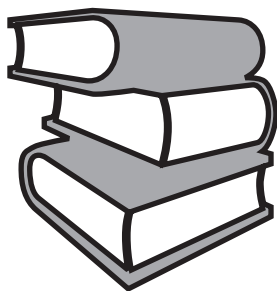
<http://prox.lanet.wroc.net/knsg/zzagloba/zzagloba12.htm>

# Kalendarium



## Najważniejsze wydarzenia z życia Zakładu 2004 - 2005 Od I do II Dnia Geomorfologa

Listopad	<ul style="list-style-type: none"> <li>- Obrona pracy doktorskiej K. Królikowskiej</li> <li>- T. Niedzielski konferencja „Coastal Governance, Planing, Design and GI”, Nicea,</li> <li>- P. Migoń - wykłady na uniwersytecie w Lizbonie (program Soctares)</li> </ul>
Październik	<ul style="list-style-type: none"> <li>- 60-lecie geografii na Uniwersytecie Wrocławskim referat P. Migonia nt. „Głównych kierunków badań geograficznych na UW.”</li> <li>- H. Chmal przeszedł na etat starszego wykładowcy.</li> <li>- M. Kasprzak i T. Niedzielski przebywali na VI Szkole IMGW „Zagrożenia Środowiska” w Paszówce k/Krakowa</li> </ul>
Wrzesień	<ul style="list-style-type: none"> <li>- Po rocznej przerwie „zebrała” się grupa specjalizacyjna na I rok studiów magisterskich w Zakładzie</li> <li>- Wyjazd A. Latochy na konferencję „Global Change in Mountain Regions” (poster)</li> <li>- VII Zjazd Geomorfologów Polskich w Krakowie ogłoszono 1 referat plenarny (P. Migoń), 2 referaty w sekcjach (K. Parzóch, A. Placek (Adam), A. Traczyk i M. Kasprzak) oraz przedstawiono 2 postery (A. Latocha, A. Traczyk)</li> <li>- W czasie Zjazdu odbyło się walne zebranie SGP - P. Migoń został wybrany nowym Prezesem, a A. Latocha sekretarzem SGP.</li> <li>- P. Migoń udział w 6th International Conference on Geomorphology, Zaragoza, Hiszpania.</li> <li>- M. Kasprzak brał udział w Terenowych Warsztatach Sedymentologicznych „Specyfika plejstocenijskiej sedymentacji gór i przedpola” w Sudetach</li> </ul>
Sierpień/ lipiec	<ul style="list-style-type: none"> <li>- XVII Wyprawa Polarna Uniwersytetu Wrocławskiego - wyjazd A. Latochy, K. Parzocha (14 lipca) i J. Klementowskiego (4 sierpnia) na Spitsbergen (relacja z Wyprawy w “Przeglądzie Uniwersyteckim” dostęp (pdf) ze stron UW.)</li> </ul>
Maj	<ul style="list-style-type: none"> <li>- Konferencja HIMME w Głucholazach A. Latocha, K. Parzóch, P. Migoń</li> <li>- W warsztatach terenowych na Pilsku uczestniczyli: M. Kasprzak, P. Migoń, A. Latocha, K. Parzóch</li> <li>- Ruszył serwis Karkonoskiej Grupy Geomorfologicznej (<a href="http://kgg.geom.uni.wroc.pl/">http://kgg.geom.uni.wroc.pl/</a>)</li> <li>- Konferencja nt. geomorfologii fluwialnej w Bonn K. Parzóch (poster)</li> <li>- T. Niedzielski uczestniczył w konferencji „International Symposium on Stochastic Hydraulics” w Nijmegen, Holandia (ref.)</li> </ul>
Kwiecień	<ul style="list-style-type: none"> <li>- Konferencja geomorfologów czeskich w Novych Hradach M. Kasprzak (poster), A. Traczyk (referat).</li> <li>- Konferencja European Union of Geosciences w Wiedniu P. Migoń</li> </ul>
Grudzień	<ul style="list-style-type: none"> <li>- Jak co roku odbyło się Spotkanie Wigilijne. Gościli na nim również Dyrektor Instytutu Prof. Jan Łoboda oraz nasz były Kierownik dr Janusz Czerwiński.</li> <li>- Ruszył serwis Stacji Polarnej UW. im. S. Baranowskiego (<a href="http://polar.geom.uni.wroc.pl/">http://polar.geom.uni.wroc.pl/</a>)</li> </ul>
Listpad	<ul style="list-style-type: none"> <li>- Dzień Geomorfologa w Andrzejówce w Górach Suchych (relacja na stronach intranetowych Zakładu)</li> </ul>



## Specjalizacja

W roku akademickim 2004/2005 prace magisterskie obronili:

1. Puc Bartłomiej, Pola blokowe i pokrywy stokowe na progu kredowym Zaworów (opiekun A. Traczyk)
2. Sobczyk Artur, Formy skalne środkowej części Gór Żłoty (opiekun P. Migoń)
3. Urabaniak Krzysztof, Rzeźba piaskowcowa okolic Polanicy Zdroju w świetle wytrzymałości masywu skalnego (opiekun P. Migoń)

Ponadto w Zakładzie Geografii Fizycznej (seminarium w Zakładzie Geomorfologii):

1. Adamowicz Aleksandra, Stan i zagrożenia środowiska przyrodniczego parku krajobrazowego Gór Sowich (opiekun A. Szponar).
2. Szymański Artur, Charakterystyka geomorfologiczno-hydrologiczna zlewni Skałki w Karkonoszach Wschodnich (opiekun J. Tomaszewski)
3. Pisarska Agnieszka, Stan i walory środowiska przyrodniczego gminy Wołów (opiekun A. Szponar).

Prac dyplomowych nie obroniło w planowym terminie 7 studentów II roku studiów magisterskich, którzy rozpoczęli studia na specjalizacji w roku akademickim 2003/2004.

Inne informacje:

- K. Urbaniak odbył w ramach programu Socrates miesięczny staż na Uniwersytecie Blaise Pascala w Clermont-Ferand (laboratorium GEOLAB CNRS)
- A. Sobczyk, otrzymał stypendium Ministra Edukacji Narodowej i Sportu; jesienią 2005 r. podjął studia doktoranckie w ING UW.



## Wycieczki geomorfologiczne

Pierwsza wycieczka terenowa planowana jest na trasie z Barda Śląskiego do ośrodka „Złota Jabłoń”. W zależności od warunków atmosferycznych jej trasa przebiegać będzie do osuwiska a następnie krawędzią amfiteatru Nysy Kłodzkiej na wierzchołkinę Gór Bardzkich, dalej przez siodło między Lisurą (450 m) a Młynarzem (402 m) i zejście do doliny Młynówki (u wylotu Młynówki do doliny Nysy Kłodzkiej położony jest Hotel „Złota Jabłoń”).

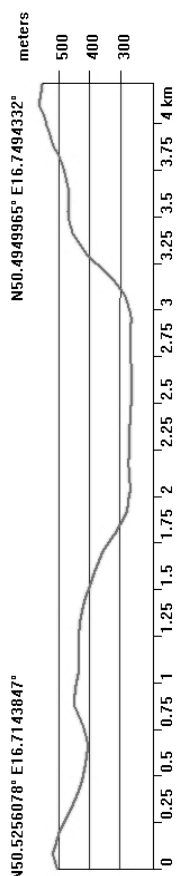
Stanowiska:

1. Jęzor osuwiska w Bardzie
2. Wysoka (50 m) terasa Nysy Kłodzkiej w Bardzie / widok na przełom
3. Kamieniołom szarogłazów dolnokarbońskich
4. Zawieszona boczna dolina rzeczna (młode rozcięcia erozyjne, eratyki)  
(*wariant przy dobrych warunkach śniegowych/pogodowych*)
5. Morfologia krawędzi amfiteatru meandrowego Nysy Kłodzkiej / skałki stokowe i pokryw gruzowe
6. Zrównanie wierzchołkinowe północnej części Gór Bardzkich
7. Rozcięcie erozyjne osadów zasypania peryglacialnego w dolince na zboczu doliny Młynówki
8. Współczesne procesy korytowe w dolinie Młynówki
5. Wysoka (50 m) terasa Nysy Kłodzkiej w Bardzie / widok na przełom
6. Wschodnie przeobrażonych kontaktowo (zsylikowanych) szarogłazów dewońskich/karbońskich
7. Współczesne procesy wietrzeniowe i grawitacyjne na zboczu doliny Nysy Kłodzkiej
8. Wschodnie szarogłazów dewońskich z konkrejami węglanowymi
9. Martwica wapienna/boczne zwieszane dolinki denudacyjne; osady lessowe
10. Tarasy denne w dolinie Nysy, wpływ bocznych dopływów na przebieg koryta Nysy

Na drugi dzień planujemy wyjście z Hotelu ok. godziny 9.00 i przemarsz drogą asfaltową do Barda. Dalsza trasa obejmowała by przejście przez dolinę cieku spływającego spod Kalwarii (589 m) niebieskim szlakiem turystycznym a następnie trawersem okrążającym grzbiet Jodłowa (545 m) - Koziół i zejście do doliny bezimiennego potoku biorącego początek pod Łaszczową (622 m). Dalej przejście doliną potoku tzw. „Długą Drogą” do Barda (ul. Krakowska) i do przystanku PKP.

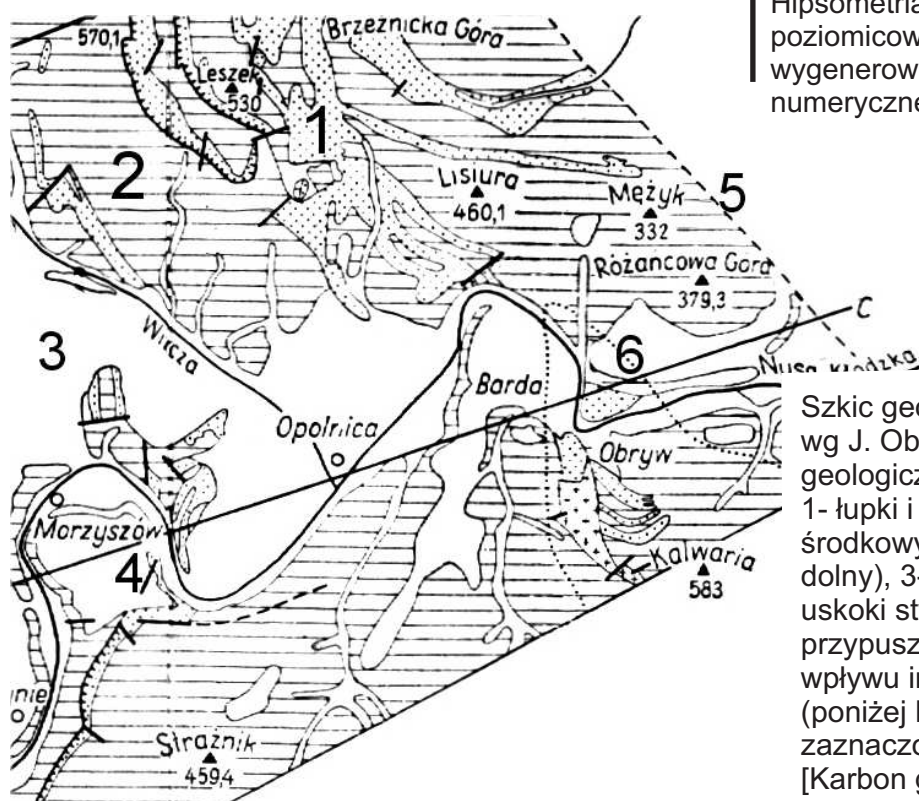
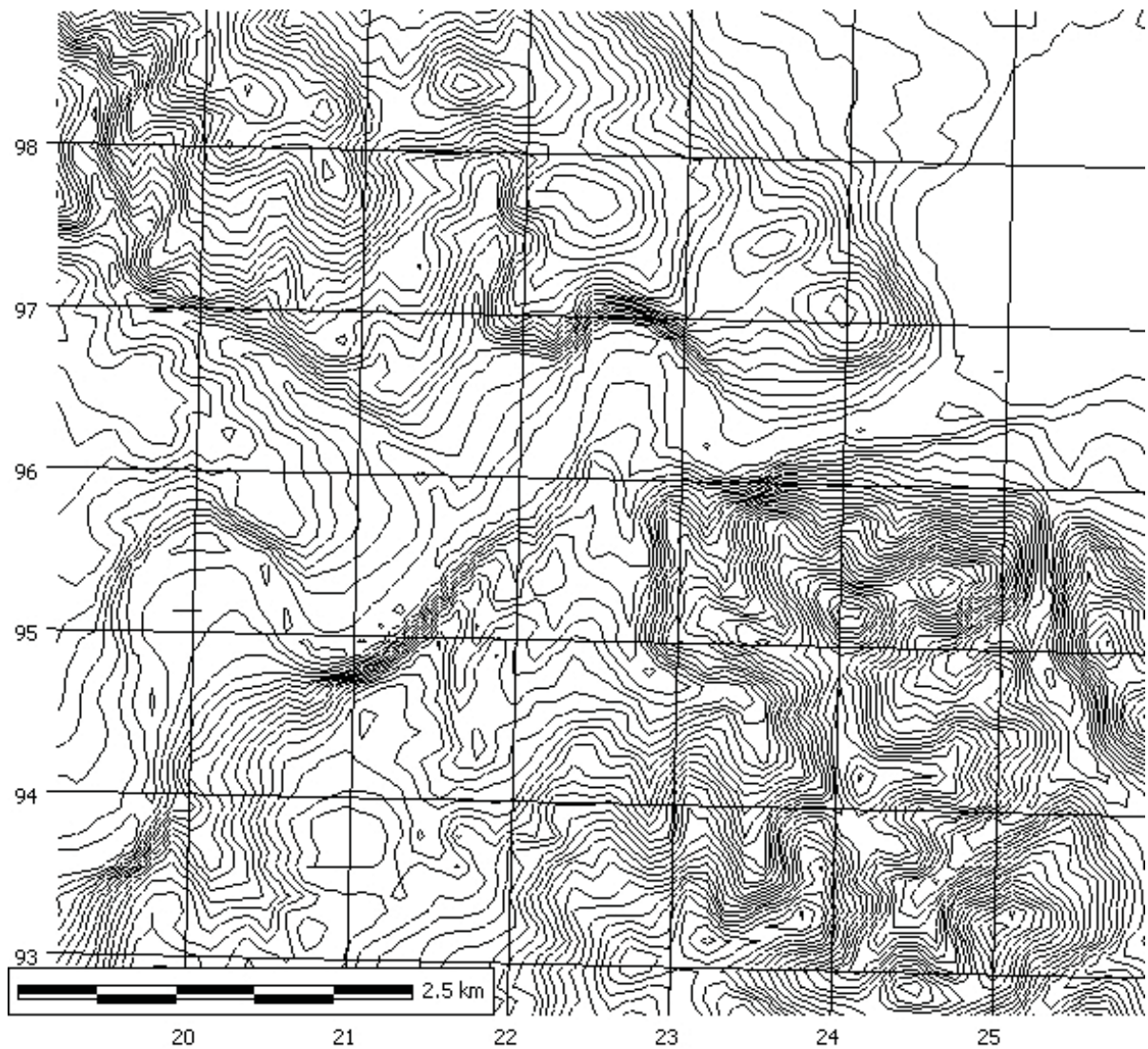
Stanowiska:

1. Wschodnie łupków mikołajowskich
2. Wschodnie granodiorytów górnokarbońskich (apofiza Grańca-Barda) przy podejściu na G. Kalwarię
3. Rynny korazyjne na zachodnich stokach grzbietu Jodłowa - Koziół
4. Formy spływów gruzowych i stożków u podnóża zachodnich stoków grzbietu Jodłowa - Koziół
5. Fragmenty terasy plejstoceńskiej w dolinie potoku spływającego wzdłuż Długiej Drogi



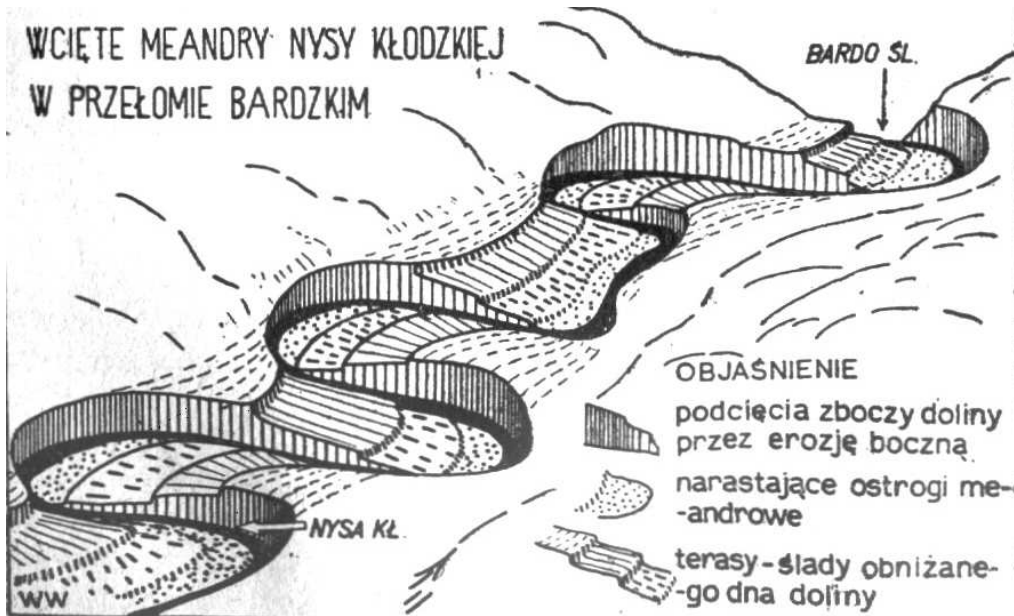
Odjazd do Wrocławia ok. godziny 15

## Materiały do wycieczek

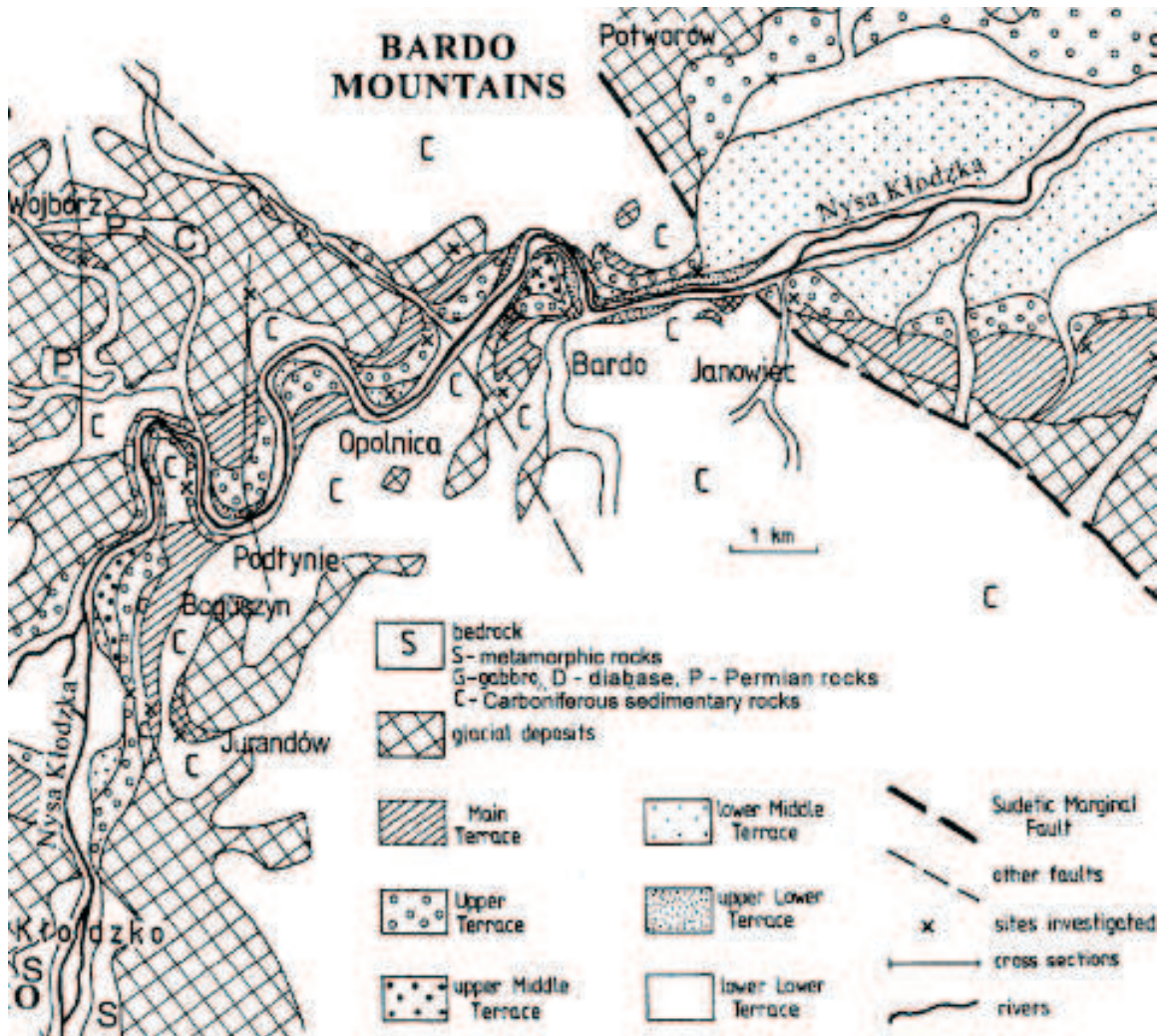


↑ Hipsometria okolic Barda (cięcie poziomicowe co 10 m; rysunek wygenerowany na podstawie modelu numerycznego SRTM-2 o rozdzielczości

Szkic geologiczny okolic Barda Śląskiego wg J. Oberca (za "Przewodnikiem geologicznym po Sudetach")  
 Objasnienia:  
 1- łupki i piaskowce (Dewon dolny i środkowy), 2-łupki i szarogłazy (Karbon dolny), 3-osady czwartorzędowe, 4- uskoki stwierdzone, 5-uskoki przypuszczalne, 6-przybliżona granica wpływu intruzji kłodzko-złotostockiej (poniżej Kawlarii 583 - krzyżkami zaznaczono granitoidy oraz tonality [Karbon górny] apofizy Barda - Garńca)



(Wg. W. Walczaka - Monografia Ziemi Kłodzkiej, 1957 r.)



Terasy Nysy Kłodzkiej (za Krzyszkowski D., Przybylski B., Badura J., 2000, The role of neotectonics and glaciation on terrace formation along the Nysa Kłodzka River in the Sudeten Mountains southwestern Poland/, Geomorphology 33(2000), s.149–166)

## Odmienne spojrzenie na zagadnienia geomorfologiczne

- Różne wysokości teras, świadczą o nieciągłości procesu rozcinania nawiązującego do ciągłości tektonicznego podnoszenia.
- Obszar ten (Góry Izerskie) nie podlega jednak silnej erozji na jaką wskazywałoby wytrzebiecie lasu, ponieważ wkroczyła tu nisza ekologiczna traw.
- Zamróz czyli schłodzenie ziemi ...
- Wydaje się jednak, że to nie przyroda płata nam figle ale ktoś z nieznanym nam przyczyn zafalszował i zaciemnił generalnie jasny obraz.
- Największy zasięg mają pokrywy granitowe związane z wychodniami gabra.
- Rozpościerają się one na stokach zbudowanych z tej samej skały i schodzą na granitowe.
- W namuliskach odnaleziono szczątki zwierząt plejstoceńskich, m. in. niedźwiedzia jaskiniowego i hieny, nigdy jednak nie odnaleziono szczątków człowieka
- Na terenie równiny obserwuje się dużo cieków. ... W części południowej widoczne są dwa małe zbiorniki wodne. W obrębie równiny nie zaobserwowano hydrografii.
- Spadanie ziaren w epoce glacialnej spowodowane soliflukcją spowodowało obsypywanie się zwietrzliny



*Miejsce na notatki, refleksje...*

**Komentarze, sprawozdania, fotografie z II Dnia Geomorfologa chętnie przyjmę. Pliki txt i jpg proszę przesyłać na poniższy adres mailowy. Nadesłane materiały będą publikowane na stronach internetowych Zakładu Geomorfologii**



Opracował Andrzej Traczyk (traczyk@uni.wroc.pl)  
Wrocław, listopad 2005  
Materiały wyłącznie do użytku służbowego  
(c) Zakład Geomorfologii, Wrocław, 27.XI.2005